

ENQUÊTE AUPRÈS DES USAGERS : EXEMPLE DE QUESTIONNAIRE

FAIRE UN ÉTAT DES LIEUX AVANT LA MISE EN PLACE DU CAMPUS SANS TABAC

Les fiches 3, 4 et 5 mettent à votre disposition des outils (à adapter si besoin) afin de réaliser un diagnostic avant la mise en place d'un campus sans tabac :

1 / UN QUESTIONNAIRE (CETTE FICHE 3) POUR ÉVALUER LES COMPORTEMENTS TABAGIQUES ET L'ACCEPTABILITÉ DU CAMPUS SANS TABAC PAR LES USAGERS (ÉTUDIANTS ET PERSONNEL)

2 / Un guide d'entretien

pour cerner les motivations, bénéfiques perçus et freins des usagers au déploiement d'un campus sans tabac (Fiche 4).

3 / Un scan environnemental

pour repérer les endroits où l'on fume le plus (Fiche 5).

Il est recommandé, dans l'idéal, d'utiliser les 3 outils proposés.

Les résultats de ces études seront utiles pour réfléchir et adapter votre politique de campus sans tabac aux réactions et comportements tabagiques des usagers. Par exemple si vous constatez qu'il y a peu de fumeurs et qu'ils sont favorables à un campus sans tabac, il sera alors possible d'interdire de fumer et de vapoter sur l'ensemble du campus de l'université.

Si les enquêtes révèlent un pourcentage élevé de fumeurs et des réticences au campus sans tabac, alors il sera préférable de procéder par étapes : proposer d'abord une interdiction de fumer sur campus avec la possibilité de vapoter à l'extérieur, ensuite interdire totalement le tabagisme et vapotage.



LANCER UNE ENQUÊTE AUPRÈS DES USAGERS AVEC UN QUESTIONNAIRE

Le questionnaire proposé dans cette fiche a été construit en s'appuyant sur l'expérience de l'EHESP, de la littérature grise et scientifique.

Il a pour objectif de rassembler des informations sur :

- . Le pourcentage de fumeurs et de vapoteurs parmi les usagers de votre campus.
- . Les produits du tabac consommés sur votre campus, et où ils sont consommés.
- . Les connaissances, perceptions, opinions sur le tabac en général et sur les campus sans tabac en particulier.
- . L'acceptabilité et le soutien à la mise en place d'un campus universitaire sans tabac dans votre université/école.

Ce questionnaire pourra être diffusé sur l'intranet de l'université et sur les listes de diffusion des usagers du campus (étudiants, enseignants-chercheurs, personnel administratif et technique).

Dans l'idéal, l'échantillon interrogé devra être représentatif (méthode probabiliste/par quotas) mais si toutefois ce n'est pas possible, interroger un échantillon de convenance pourra aussi aider à cerner les tendances générales.

Pour augmenter le nombre de réponses, des relances sont recommandées en passant dans les amphithéâtres, les salles de cours, les bureaux des salariés pour demander directement aux usagers de répondre au questionnaire.



EXEMPLE DE QUESTIONNAIRE À DIFFUSER

Bonjour,

Nous avons besoin de votre avis sur le tabac en tant qu'étudiants, personnels administratifs et techniques, enseignants-chercheurs de notre université.

Vos réponses seront très utiles pour déterminer la place du tabac au sein de notre campus, et connaître votre avis sur les campus sans tabac.

Nous vous remercions donc par avance de bien vouloir consacrer environ XX minutes pour répondre à ce questionnaire.

Nous vous garantissons la confidentialité et l'anonymat de vos réponses, conformément aux règles de la Commission Nationale de l'Informatique et des Libertés (CNIL).

Merci de répondre à ce questionnaire avec la plus grande attention et le plus sincèrement possible, il n'y a pas de bonne ni de mauvaise réponse !

Conformément à la loi « informatique et libertés » du 6 janvier 1978 et au RGPD 2016/679 du 27 avril 2016, vous bénéficiez d'un droit d'accès et de rectification aux informations qui vous concernent. Vous pouvez également pour des motifs légitimes, vous opposer au traitement des données vous concernant. Si vous souhaitez exercer ce droit et obtenir communication des données vous concernant, veuillez-vous adresser à :

Nom/Prénom.....

Adresse mail.....

(Nom de la personne chargée de l'enquête et son adresse mail).



PARTIE 1

QUI ÊTES-VOUS ?

DANS UN PREMIER TEMPS, MERCI DE BIEN VOULOIR RÉPONDRE À CES QUELQUES QUESTIONS GÉNÉRALES SUR VOUS ET LE TABAC

1 - Êtes-vous ?

1. Une femme
2. Un homme
3. Je ne souhaite pas répondre à cette question

2 - Quel est votre âge ? ans

3 - Quel est votre statut au sein de la faculté ?

1. Etudiant
2. Personnel administratif
3. Personnel technique
4. Enseignant-chercheur

Si réponse 1 à la question 3

Questions adressées uniquement aux étudiants.

4 - Quelle est votre formation ?

Mettre ci-dessous la liste des formations disponibles dans votre université

5 - Quelle est votre année de formation ?

Mettre ci-dessous le nombre d'années où vos étudiants restent dans votre université

..... année(s)

6 - Où résidez-vous ?

1. Dans la résidence universitaire du campus (si pertinent)
2. En dehors du campus



NOUS SOUHAITERIONS MAINTENANT AVOIR QUELQUES INFORMATIONS SUR VOTRE CONSOMMATION DE TABAC

7 - Est-ce que vous fumez ?

1. Oui, je fume tous les jours
2. Oui, je fume de temps en temps (mais pas tous les jours)
3. Non

Si réponse 1 à question 7

8 - Combien de cigarettes fumez-vous en moyenne par jour ?

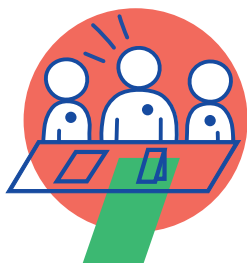
..... / jour

Si réponse 2 à question 7

9 - Combien de cigarettes fumez-vous en moyenne par mois ?

..... / mois



**10 - Fumez-vous...**

1. Du tabac à rouler
2. Des cigarettes « classiques » manufacturées (dans des paquets)
3. Des cigarillos
4. Des cigares
5. Du narguilé (chicha)
6. Autre (veuillez préciser)

11 - Est-ce que vous vapotez, ne serait-ce que de temps en temps ?

1. Oui
2. Non

Si réponse 1 à question 11

12 - À quelle fréquence utilisez-vous la cigarette électronique ?

1. Tous les jours
2. Au moins une fois par semaine
3. Au moins une fois par mois
4. Plus rarement

Si réponse 1 à question 11

13 - Quel type de cigarettes électroniques utilisez-vous ?

1. Avec nicotine
2. Sans nicotine
3. Les deux

14 - Avez-vous déjà essayé d'arrêter de fumer ?

1. Oui, 1 fois
2. Oui, 2 fois
3. Oui, 3 fois
4. Oui, 3 fois et plus
5. Non, jamais

Si réponses 1, 2, 3 ou 4 à la question 11

15 - À quand remonte la dernière fois où vous avez essayé d'arrêter de fumer ?

1. Il y a moins de 30 jours
2. Il y a environ 6 mois
3. Il y a environ 12 mois
4. Il y a plus de 1 an

Si réponses 1, 2, 3 ou 4 à la question 11

16 - Avez-vous utilisé de l'aide pour arrêter de fumer ?

1. Oui
2. Non

17 - Quelle est votre motivation actuelle pour arrêter de fumer ?

1. Je n'ai pas du tout envie d'arrêter de fumer
2. J'envisage d'arrêter de fumer dans les 12 prochains mois
3. J'envisage d'arrêter de fumer dans les 6 prochains mois
4. J'envisage d'arrêter de fumer dans les 30 prochains jours



Si réponse 3 à la question 7

Questions pour les non-fumeurs.

18 - Avez-vous déjà fumé ?

1. Oui
2. Non

Si réponse 1 à la question 15

19 - Quand avez-vous arrêté de fumer ?

1. Il y a moins de 30 jours
2. Lors des 6 derniers mois
3. Il y a plus de 6 mois
4. Il y a plus d'1 an

PARTIE 2

VOTRE PERCEPTION DU TABAC

NOUS ALLONS MAINTENANT VOUS POSER QUELQUES QUESTIONS SUR LE TABAC

[Remarques : sur les questions 20 et 21 sur la connaissance des risques liés au tabac, vous pouvez les adapter selon vos besoins / selon les études suivies par vos étudiants]

20 - Savez-vous combien de personnes décèdent prématurément tous les ans du tabac en France ?

1. 60 000 personnes
2. 75 000 personnes
3. 30 000 personnes
4. Je ne sais pas

21 - Pensez-vous que l'exposition quotidienne à la fumée secondaire (expirée par les fumeurs) est dangereuse pour la santé ?

1. Oui
2. Non
3. Je ne sais pas

Voici les réponses aux questions 20 et 21 :

Question 20 : Réponse 2 - 75 000 personnes décèdent prématurément tous les ans du tabac en France

Question 21 : Réponse 1 - Oui

Voici maintenant quelques questions sur le tabagisme dans votre université.

22 - Est-ce que vous avez l'impression que beaucoup de gens dans votre université, fument ?

1. Oui
2. Non
3. Je ne sais pas

23 - Est-ce que vous voyez des personnes fumer à l'intérieur des bâtiments de votre université ?

1. Tous les jours
2. Toutes les semaines
3. Plus rarement
4. Jamais



24 - Est-ce que vous voyez des personnes fumer à l'extérieur des bâtiments de votre université ?

1. Tous les jours
2. Toutes les semaines
3. Plus rarement
4. Jamais

25 - Quels sont les endroits de votre université où les personnes fument ? (Plusieurs réponses possibles)

À adapter selon votre université (exemple de lieux : Aux entrées/sorties des bâtiments / près de la bibliothèque universitaire / près des salles de cours / près des bâtiments administratifs / sur les parkings / près de la cafétéria du campus / près du restaurant universitaire / près des résidences étudiantes / dans les espaces de loisirs/infrastructures sportives extérieurs / autres endroits - veuillez préciser).

26 - Est-ce que vous êtes exposé(e) à la fumée secondaire du tabac sur votre campus ?

1. Oui tous les jours
2. Oui toutes les semaines
3. Plus rarement
4. Non jamais

Si réponses 1, 2 ou 3 à la question 26

27 - Est-ce que cela vous gêne ?

1. Oui
2. Non

28 - Est-ce que vous voyez des mégots de cigarettes par terre dans votre campus ?

1. Oui tous les jours
2. Oui toutes les semaines
3. Plus rarement
4. Non jamais

Si réponses 1, 2 ou 3 à la question 28

29 - Est-ce que cela vous gêne ?

1. Oui
2. Non

Si un service de santé / des aides à l'arrêt du tabac sont déjà proposés aux usagers de votre université, vous pouvez poser les questions suivantes :

30 - Savez-vous qu'il existe un service d'aide à l'arrêt du tabac dans votre université ?

1. Oui
2. Non

31 - Est-ce que vous avez déjà utilisé ce service ?

1. Oui
2. Non

32 - Est-ce que vous seriez intéressés par certaines des aides à l'arrêt disponibles à l'université ?

(Plusieurs réponses possibles)

Mettre ci-dessous la liste qui correspond aux services offerts par votre université.

1. Consultation en tabacologie avec l'infirmière du campus
2. Prescriptions gratuites de substituts nicotiques



PARTIE 3

VOTRE OPINION SUR LES CAMPUS SANS TABAC

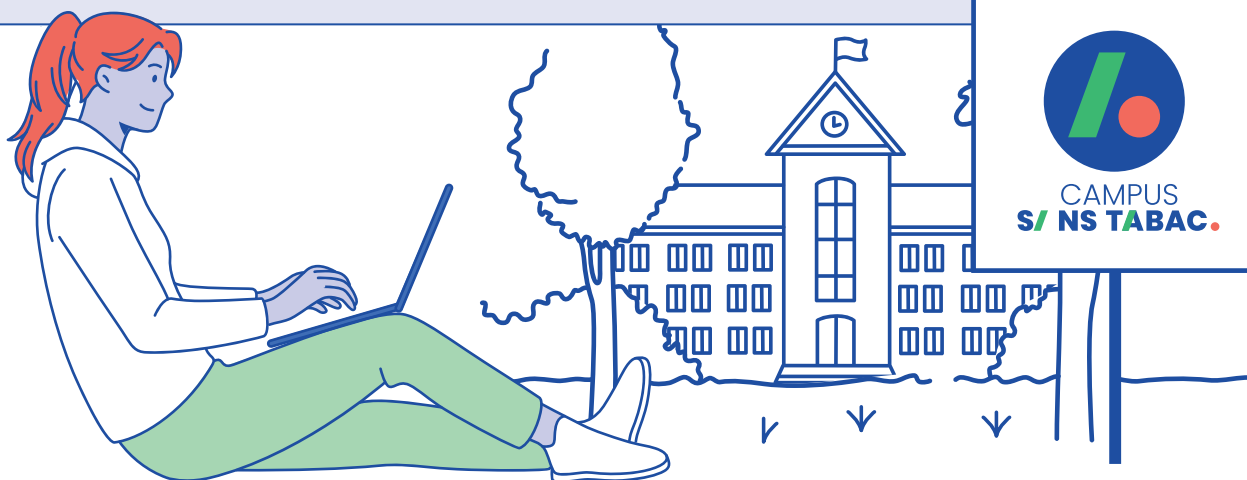
Nous allons maintenant vous poser quelques questions sur les campus sans tabac.

33 - Avez-vous déjà entendu parler des campus sans tabac ?

1. Oui
2. Non

Voici ce que veut dire un campus sans tabac :

C'est un campus où il est interdit de fumer partout, à l'intérieur des bâtiments et aussi à l'extérieur, sur l'ensemble de l'enceinte de l'université. Des aides à l'arrêt sont proposées sur le campus aux fumeurs qui veulent arrêter de fumer.



34 - Seriez-vous favorable ou non à ce que votre université devienne un campus sans tabac comme celui qui est décrit ?

1. Je suis très favorable
2. Je suis assez favorable
3. Je suis peu favorable
4. Je ne suis pas du tout favorable
5. Je ne sais pas

Si réponses 1, 2 à la question 34

35 - Pourquoi ? (Plusieurs réponses possibles)

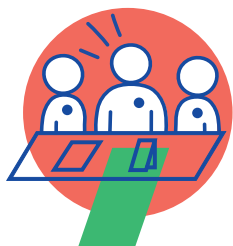
1. Cela inciterait les fumeurs à moins fumer
2. Cela inciterait les fumeurs à arrêter de fumer
3. Cela éviterait d'être exposé à de la fumée secondaire sur le campus
4. Ce serait cohérent avec l'image d'une université qui forme à la santé
(si pertinent)
5. Autre (à préciser).....

Si réponses 3, 4 à la question 34

36 - Pourquoi ? (Plusieurs réponses possibles)

1. Ce n'est pas justifié
2. C'est inutile
3. Ça stigmatiserait les fumeurs
4. Autre (à préciser).....





37 - D'après vous, quels sont les objectifs d'un campus sans tabac ?

(Plusieurs réponses possibles)

1. Proposer un espace de formation et de travail moins pollué par la fumée du tabac
2. Préserver le campus de la pollution par les mégots
3. Promouvoir une bonne santé et un bien-être individuel pour les usagers du campus
4. Encourager les fumeurs à arrêter de fumer et à diminuer la consommation de tabac
5. Encourager les ex-fumeurs / les non-fumeurs à le rester
6. Faire prendre conscience de l'enjeu, en termes de santé, du tabac et du tabagisme (risques, importance de l'arrêt, etc.)
7. Inciter les étudiant à promouvoir des lieux sans tabac / à parler des lieux sans tabac dans leurs futurs environnements professionnels (si pertinent)
8. Diminuer le risque d'incendie sur le campus

Si réponse 1 ou 2 à la question 7

Pour les fumeurs seulement :

38 - Êtes-vous d'accord ou non pour dire que la mise en place d'un campus sans tabac dans votre université vous aiderait à arrêter de fumer ?

1. Tout à fait d'accord
2. D'accord
3. Pas d'accord
4. Pas du tout d'accord
5. Je ne sais pas

39 - Êtes-vous d'accord ou non pour dire que la mise en place d'un campus sans tabac dans votre université vous aiderait à diminuer votre consommation de tabac ?

1. Tout à fait d'accord
2. D'accord
3. Pas d'accord
4. Pas du tout d'accord
5. Je ne sais pas

Si réponse 3 à la question 7

Pour les ex/non-fumeurs seulement :

40 - Êtes-vous d'accord ou non pour dire que la mise en place d'un campus sans tabac dans votre université vous aiderait à rester non-fumeur ?

1. Tout à fait d'accord
2. D'accord
3. Pas d'accord
4. Pas du tout d'accord
5. Je ne sais pas

Pour tout le monde :

41 - Êtes-vous d'accord ou non pour dire que la mise en place d'un campus sans tabac dans votre université réduirait l'exposition à la fumée secondaire ?

1. Tout à fait d'accord
2. D'accord
3. Pas d'accord
4. Pas du tout d'accord
5. Je ne sais pas



42 - Si toutefois un campus sans tabac était mis en place dans votre université, quelles sont les actions d'accompagnement qui devraient être déployées (Plusieurs réponses possibles) ? (adapter la liste à ce qui est faisable dans votre université)

1. Participer au Moi(s) sans tabac en novembre
2. Organiser des réunions d'information sur l'arrêt du tabac
3. Mettre un stand d'information sur le tabac dans le hall de temps en temps
4. Lancer une campagne de communication (panneaux, affiches)
5. Proposer des consultations gratuites sur le campus pour aider les fumeurs à arrêter de fumer
6. Proposer des ateliers de sophrologie gratuits pour aider les fumeurs à gérer leur stress
7. Autres propositions

43 - Quelle est votre opinion de votre université sur l'interdiction du vapotage sur le campus intérieur et extérieur (en plus de l'interdiction de fumer des cigarettes) ?

1. Je suis très favorable
2. Je suis assez favorable
3. Je suis peu favorable
4. Je ne suis pas du tout favorable
5. Je ne sais pas

44 - Avez-vous des choses à ajouter en lien avec cette enquête ?

.....

.....

.....

.....

.....

.....

MERCI D'AVOIR RÉPONDU À CES QUESTIONS !

Vous souhaitez en savoir plus sur l'arrêt du tabac ?

Pour obtenir plus d'informations ou parler de votre situation par rapport au tabac, la vôtre ou celle d'un proche, appelez ou consultez :

- Coordonnées du service d'aide à l'arrêt proposé dans votre université le cas échéant
- 39 89 (appel non surtaxé), les tabacologues de tabac info service vous informent et vous aident dans votre démarche d'arrêt du tabac
- Pour bénéficier d'un programme de coaching personnalisé, pour arrêter de fumer, vous pouvez vous inscrire sur www.tabac-info-service.fr et/ou télécharger l'application gratuite d'aide à l'arrêt du tabac (tabac info service)

