

LES AMBASSADEURS DU CAMPUS SANS TABAC

DE QUOI S'AGIT-IL ?

Recourir à des ambassadeurs « campus sans tabac » est une solution vivement recommandée pour promouvoir, mieux faire respecter et faire vivre la politique par une approche éducative menée par des pairs.

Les ambassadeurs sont des étudiants (ou des employés) volontaires et formés (rémunérés ou non) qui sillonnent régulièrement le campus, en binôme dans l'idéal. Ils ont pour mission d'aborder les personnes qui fument, rappeler les règles en vigueur (si elles fument dans des endroits non autorisés) et les aides proposées sur le site pour arrêter de fumer (*outil de communication C pour un exemple de flyer qu'ils peuvent distribuer*).

Les ambassadeurs ouvrent le dialogue sur le campus sans tabac, répondent aux questions sur les limites de l'interdiction, la localisation des éventuels abris fumeurs, rappellent le règlement, les raisons et les objectifs de la mesure et les modalités d'accès aux aides à l'arrêt. En d'autres termes, ils représentent la dimension humaine du campus sans tabac.

En résumé, le rôle des ambassadeurs est de :

- . Faire respecter le campus sans tabac
- . Informer sur l'arrêt et les services d'aide proposés sur le site
- . Informer sur les méfaits du tabac, les bénéfices de l'arrêt
- . Rappeler l'intérêt des lieux sans tabac, dont les campus sans tabac
- . Encourager les usagers non-ambassadeurs à aborder un fumeur qui ne respecte pas la politique (plus les usagers s'engagent dans le campus sans tabac, plus il sera respecté)
- . Renforcer la sensation que la politique est bien mise en application et est portée sur le plan institutionnel
- . Faire des retours au chargé de projet campus sans tabac pour améliorer le dispositif



LES MODALITÉS DE MISE EN ŒUVRE

La présence d'ambassadeurs est très fréquente sur les campus sans tabac développés aux Etats-Unis. C'est une solution qui a également été retenue à l'Ecole des Hautes Etudes en Santé Publique depuis 2018, où des étudiants sont rémunérés pour assurer cette mission.

L'engagement des ambassadeurs est contractualisé. Il peut être valorisé sous forme d'ECTS (European Credits Transfer System) ou de compensation financière.

Le nombre d'ambassadeurs et l'amplitude horaire sont à adapter selon la taille et la disposition du campus. À titre d'exemple, pour le campus de l'EHESP (8,8 hectares, 1300 étudiants et 450 salariés), environ 6 étudiants sont recrutés tous les ans pour environ 20 heures (4800 €).



Les ambassadeurs et étudiants impliqués dans le campus sans tabac de l'Ecole des Hautes Etudes en Santé Publique (décembre 2023)

Les étapes recommandées pour mettre en place la politique d'ambassadeurs sont les suivantes :

- . Réaliser un scan environnemental (fiche 5) pour repérer les zones « sensibles » où le campus sans tabac n'est pas toujours respecté
- . Recruter les ambassadeurs
- . Former les ambassadeurs et leur fournir le matériel nécessaire : gilets, badges, documentation sur la politique du campus sans tabac, plan des éventuels abris fumeurs, flyers sur les aides à l'arrêt proposées, plan du site, fiche « compte-rendu », etc.
- . Demander aux ambassadeurs de sillonner le campus (en particulier dans les zones « sensibles » et aux moments où le campus est très fréquenté)
- . Faire des points réguliers avec eux (par exemple à partir des fiches « compte-rendu » à remplir : zones peu respectées, réactions des fumeurs abordés, etc.)
- . Les impliquer dans des événements organisés pour faire vivre le campus sans tabac (journée mondiale sans tabac, mois sans tabac, etc.)



EXEMPLE DE FICHE « COMPTE-RENDU »

QUE LES AMBASSADEURS PEUVENT REMPLIR LORSQU'ILS SILLONNENT LE CAMPUS



Noms ambassadeurs

Date et horaire

Localisations

Nombre de personnes abordées au total	
Nombre de personnes abordées pour informer sur le campus sans tabac, sur les aides à l'arrêt, etc.	
Nombre de personnes abordées pour non-respect du campus sans tabac (et lieux)	
Durée de l'échange	
Ce qui a fonctionné / ce qui n'a pas fonctionné	

Interaction : entourer pour chaque échange avec les usagers sur le campus sans tabac

Échange 1	Positif	Neutre	Compliqué
Échange 2	Positif	Neutre	Compliqué
Échange 3	Positif	Neutre	Compliqué
Etc.	Positif	Neutre	Compliqué
	Positif	Neutre	Compliqué
	Positif	Neutre	Compliqué
	Positif	Neutre	Compliqué



LE RECRUTEMENT DES AMBASSADEURS

Dans la fiche de poste à rédiger pour les recruter, il est pertinent de préciser, au-delà des heures à réaliser et de la rémunération (ou crédits ECTS) :

Les missions à accomplir :

- . Sillonner le campus en binôme, aller à la rencontre des usagers pour échanger sur le campus sans tabac, en particulier vers ceux qui ne respectent pas l'interdiction de fumer
- . Aborder les fumeurs, les informer sur les aides à l'arrêt proposées sur le site, répondre à leurs questions sur le campus sans tabac
- . Distribuer de la documentation
- . Rédiger des fiches de compte-rendu de l'activité
- . Participer ponctuellement au comité de pilotage et à des événements organisés sur le campus sans tabac (si intéressé)

Les qualités et compétences recherchées

- . Sensibilité à la prévention, aux lieux promoteurs de santé, à la protection de l'environnement
- . Capacité à communiquer facilement et positivement
- . Appréciation du travail en équipe
- . Capacité à aller au contact et à aborder des inconnus
- . Sens de l'organisation

Les compétences et savoirs valorisables sur le CV d'un ambassadeur

- . Techniques de communication
- . Travail en équipe
- . Leadership : rôle influent et innovant sur le campus
- . Autonomie et capacité d'initiative
- . Gestion de conflit
- . Reporting
- . Connaissances sur les lieux sans tabac et la prévention du tabac



LA FORMATION DES AMBASSADEURS

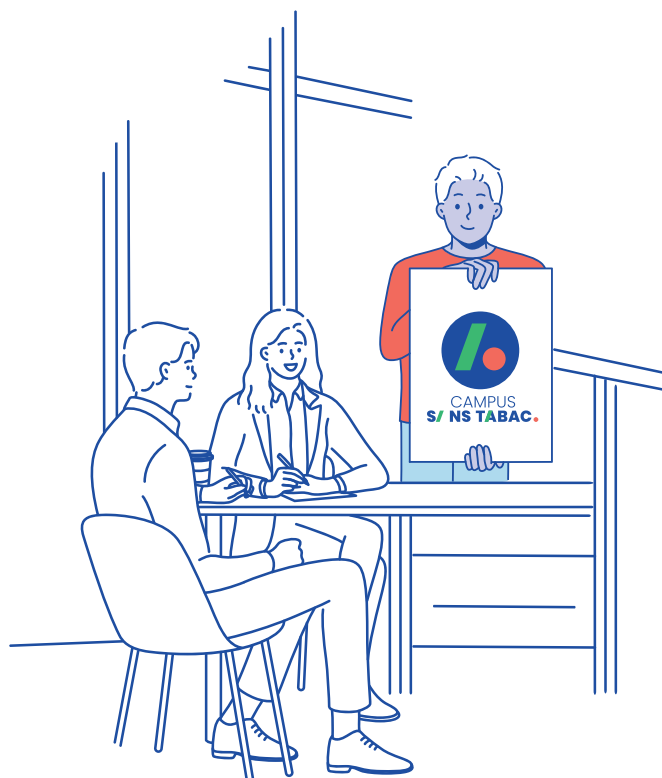
Les ambassadeurs doivent être prêts à répondre à tous types de questions, positivement et dans le calme. Pour ce faire, il est important de leur fournir une formation de base (2-3 heures peuvent suffire) sur :

- . La politique du campus sans tabac en vigueur (objectifs, emplacement des abris s'ils existent, politique par rapport au vapotage, heures et contact pour les aides proposées, sanctions en cas de non-respect, etc.)
- . Les méfaits du tabac et l'intérêt de se faire aider pour les fumeurs (connaissances importantes à diffuser auprès d'étudiants ambassadeurs non experts en santé)
- . Les réponses à donner aux usagers aux questions les plus courantes
- . Le remplissage de la fiche « compte-rendu »
- . Des mises en situation et mises en pratique de scripts

Exemple de scripts « comment aborder un fumeur »

Proposer des scripts aux ambassadeurs permet d'uniformiser leur discours et donc de gagner en cohérence et en légitimité. Cela permet en outre d'apprendre à gérer des situations inconfortables, même si elles sont rares (la plupart des usagers éteignent leur cigarette s'ils sont abordés sans jugement et si on leur rappelle simplement qu'il n'est pas autorisé de fumer sur le campus).

Il est recommandé de pratiquer les scripts et de s'entraîner avec les mises en situation afin de gagner en aisance et naturel.



Les fondamentaux pour aborder un usager qui fume à un endroit non autorisé sur le campus :

- . Être amical et respectueux
- . Partir du principe que la personne abordée n'est pas au courant du campus sans tabac
- . Avoir en tête que l'objectif de l'échange est d'informer et non de susciter du conflit autour du campus sans tabac ou de convaincre à tout prix de son intérêt
- . Laisser la parole à la personne abordée si elle a besoin de s'exprimer
- . Se souvenir que la consommation de tabac est addictive et peut déclencher du stress

1) Se présenter

« Bonjour je m'appelle et je suis étudiant.e ici à »

2) Poser des questions et expliquer

« Je suis ambassadeur.drice campus sans tabac, est-ce que vous savez de quoi il s'agit ? »

Expliquer pourquoi vous abordez cette personne.

« Cela signifie que l'usage de la cigarette / du vapotage n'est pas autorisé sur le campus. En revanche vous pouvez utiliser l'un des abris proposés. »

Indiquer l'abri le plus proche, proposer une carte.

« Savez-vous que des aides à l'arrêt gratuites vous sont proposées sur le site de l'université ? »

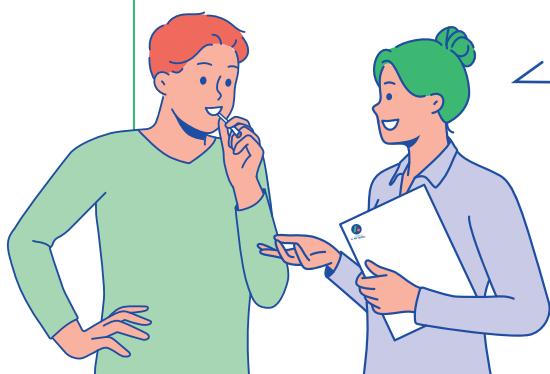
Expliquer, donner la documentation sur l'aide si la personne est intéressée.**3) Clore la conversation**

« Avez-vous d'autres questions ? Si vous en avez, n'hésitez pas à nous interpeller, vous nous verrez régulièrement sillonner le campus. »

« Nous vous remercions pour votre temps, très bonne journée. »

Recommandations pour échanger avec un fumeur qui refuserait de respecter le campus sans tabac malgré cet échange :

« Pourquoi ne pourrais-je pas fumer ? Je ne dérange personne et je suis loin des entrées, je n'en ai pas pour longtemps. »

Réponses possibles des ambassadeurs :

« L'objectif du campus sans tabac est de créer un campus plus agréable pour tous les usagers. J'entends que vous pensez ne dérange personne, mais la gêne occasionnée par les fumées secondaires et les mégots est bien réelle et c'est pour cela que nous demandons aux fumeurs de bien vouloir utiliser les abris fumeurs. Nous ne sommes pas là pour vous importuner mais simplement pour vous demander de ne pas fumer sur le campus. »

« Le campus sans tabac est une politique institutionnelle. Si vous souhaitez faire une réclamation à ce sujet, nous vous invitons à contacter directement les responsables « campus sans tabac » Xxxxx et Xxxxx par mail.

Si la personne montre des signes d'agressivité ou agacement, clore la conversation poliment et s'éloigner. Il s'agit toujours d'éviter le conflit.

Si une personne avec laquelle vous avez déjà eu une interaction négative fume à nouveau sur le campus, ne cherchez pas la confrontation et ne l'interpellez pas de nouveau. Laissez passer un peu de temps, et signalez le problème auprès de la personne référente du campus sans tabac.