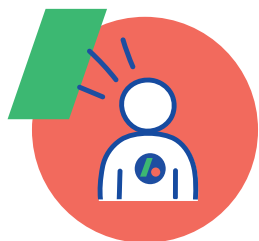


COMMENT FAIRE RESPECTER UN CAMPUS SANS TABAC ?



Le respect de l'interdiction de fumer/vapoter dans un campus sans tabac est **un défi quotidien**.

Il est nécessaire d'être vigilant et réactif, car la permissivité et la passivité face aux comportements de non-respect décrédibilisent le campus sans tabac et ouvrent la voie à la contagion (si certains fumeurs fument là où c'est interdit, d'autres risquent de suivre le mouvement). Par ailleurs, être témoin de situations de non-respect non sanctionnées altère et réduit les intentions de respect. A contrario, voir les contrevenants se faire aborder et sanctionner renforce le respect de l'interdiction.

Si des situations de dérapage s'installent durablement, le risque est de laisser penser qu'il n'existe **pas de stratégie stricte et claire de mise en application du campus sans tabac**, et qu'aucune sanction n'est prévue en cas d'écart. Cela envoie alors un message « d'encouragement » aux fumeurs ne respectant pas la réglementation, et les renforce dans leur posture de contrevenant (car ils savent qu'il n'y aura pas de conséquence).



LES STRATEGIES À DÉPLOYER POUR FAIRE RESPECTER LE CAMPUS SANS TABAC

- . Inscrire le campus sans tabac dans **le règlement intérieur** du lieu d'enseignement supérieur
- . **Informez sur ce qu'implique le non-respect** du campus sans tabac. Cela doit être clairement écrit, énoncé et affiché dans la politique campus sans tabac du lieu d'enseignement supérieur (fiche 8) et sur la page Internet dédiée. Cette information doit être connue des ambassadeurs qui sillonnent le campus.
- . **Mobiliser des ambassadeurs** pour mieux faire respecter le campus sans tabac (éducation par les pairs). Ils doivent être formés aux situations de non-respect qu'ils sont susceptibles de rencontrer (fiche 12)
- . Motiver et sensibiliser les usagers du campus sans tabac pour qu'ils abordent les contrevenants, poliment et de manière bienveillante
- . **Établir un protocole de gestion des situations de non-respect et des sanctions associées** :
 - Qui est responsable du traitement des situations de non-respect ?
 - Quelles sont précisément les sanctions en cas de non-respect ? Une échelle de sanctions progressives est idéale, car cela permet aux fumeurs contrevenants d'avoir un peu de temps pour s'adapter et prendre de nouvelles habitudes.



Exemple d'échelle de sanctions progressives

- . 1^{ère} demande de respect du campus sans tabac par les ambassadeurs.
Si récidive :
- . 2^{ème} demande de respect du campus sans tabac par les ambassadeurs.
Si récidive :
- . Échange en face à face avec l'utilisateur récidiviste sur l'intérêt du campus sans tabac pour l'institution, pour la santé publique, et la nécessité de le respecter avec :
 - Le responsable de la formation (si le contrevenant est un étudiant) / le responsable du service (si le contrevenant est un salarié). Si récidive :
 - Convocation officielle de la part du DRH ou du Directeur du lieu d'enseignement supérieur sur la nécessité de respecter le campus sans tabac (car il est inscrit au règlement intérieur). Si récidive :
 - Avertissement.



Il est essentiel de rappeler qu'un campus sans tabac non respecté ne produit **aucun effet sur les comportements tabagiques des usagers et ne contribue pas du tout à la dénormalisation du tabac** dans la société. C'est également très décourageant pour les personnes qui auront dépensé du temps et de l'énergie à le déployer de voir le dispositif voué à l'échec.

Il est utopique de penser que les lieux extérieurs sans tabac, quels qu'ils soient (universités, hôpitaux, jardins publics, plages, etc.) vont être respectés avec la seule présence d'un panneau d'interdiction, aussi clair et visible soit-il. C'est la raison pour laquelle **une politique de gestion du non-respect fait partie**, au même titre que la communication, l'aide à l'arrêt du tabac, la signalétique, etc., **des composantes qui contribuent à la réussite ou à l'échec d'un campus sans tabac**.